

Pressmeddelande den 1 mars 2016

Innerstadsbor mest hälsomedvetna

Som en av flera riskfaktorer för hjärt-kärlsjukdom är fetma överlägset mindre utbrett i Stockholms innerstad än i förorten. Det visar den stora befolkningsstudien SCAPIS som finansieras av Hjärt-Lungfonden. Även midjemått och blodsockernivå visar på skillnader mellan innerstad och förorter.

I Stockholm erbjuds totalt 5000 slumpmässigt utvalda Stockholmare mellan 50 och 65 att delta i SCAPIS och den mycket avancerade hälsogenomlysning som studien innebär för alla som deltar, utöver de stora landvinningar som forskningen gör.

– SCAPIS ger forskningen helt nya förutsättningar att förebygga och även individanpassa behandling av sjukdomar i hjärta, kärl och lungor. Därmed ökar även möjligheterna för vården att fördela resurser på ett bra sätt, säger Kristina Sparreljung, generalsekreterare för Hjärt-Lungfonden.

Data från hittills 500 undersökta personer i Stockholm visar att BMI över 30, som är definitionen av fetma, förekommer hos en dryg tiondel (12 %) av innerstadsborna medan en fjärdedel (24 %) av invånarna i Söderort kan klassas som feta. Drygt hälften av innerstadsborna (53 %) har för stort midjemått (>80 cm för kvinnor och >94 cm för män) medan detsamma gäller ungefär tre fjärdedelar av invånarna i Söder- och Västerort (73 % respektive 76 %).

– Vi vet att skillnaderna till stor del kan förklaras av socioekonomi och livsstilsfaktorer, som har stor betydelse för risken att insjukna i hjärt-kärlsjukdom. Men de idag kända riskfaktorerna förklarar inte allt. Här finns ett stort behov av mer forskning, säger Maria Nastase Mannila, studieläkare och forskare inom SCAPIS vid Karolinska Universitetssjukhuset.

På andra plats efter innerstaden när det gäller förekomsten av fetma kommer de östra delarna av Stockholm där fetma förekommer hos en knapp femtedel av invånarna (18 %), följt av Norrort (22 %) och Västerort (23 %).

Just nu pågår SCAPIS i Stockholm, Uppsala, Linköping, Göteborg och Malmö. Umeå startar inom kort. Inom ramen för SCAPIS (Swedish CardioPulmonary bioImage Study) kommer 30 000 personer att undersökas i syfte att bygga upp en kunskapsbank med målet att förstå och förebygga hjärt-lungsjukdomar. Projektet leds av en nationell forskargrupp med Hjärt-Lungfonden som huvudfinansiär och med betydande bidrag från Knut och Alice Wallenbergs Stiftelse, Vinnova, Vetenskapsrådet samt universitetssjukhusen.

Hjärt-Lungfonden bildades 1904 i kampen mot tuberkulos (tbc). Hjärt-Lungfonden samlar in och delar ut pengar till vinnande hjärt-lungforskning och arbetar för ökad kunskap om forskningens betydelse. Hjärt-Lungfonden är den största fristående finansiären av svensk hjärt-lungforskning. Verksamheten är helt beroende av gåvor från privatpersoner och företag. Insamlingskonton: pg 90 91 92-7 och bg 909-1927. www.hjart-lungfonden.se

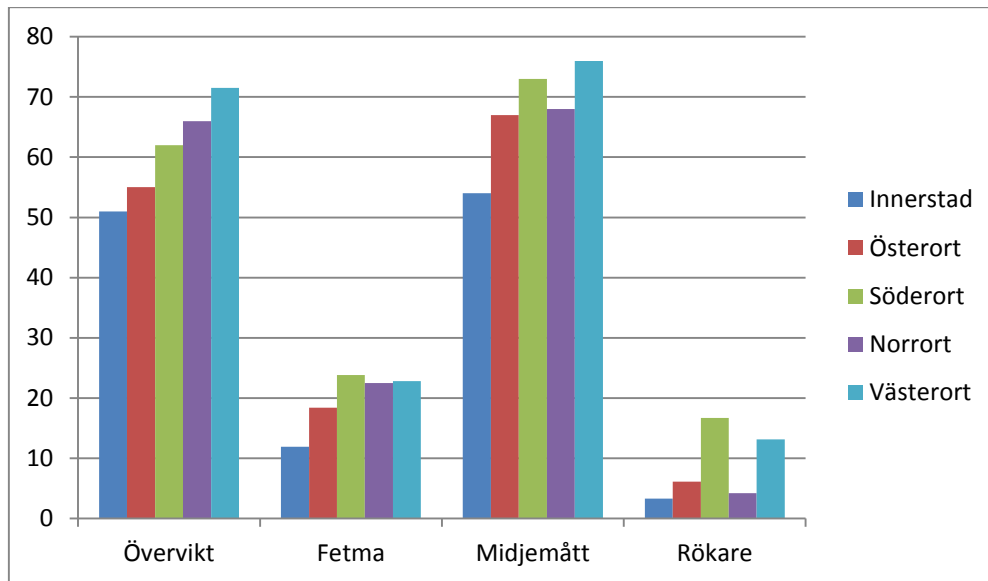
För mer information, kontakta gärna:

Anna Aderlund, presskontakt på Hjärt-Lungfonden, telefon 0708-54 42 39, anna.aderlund@hjart-lungfonden.se

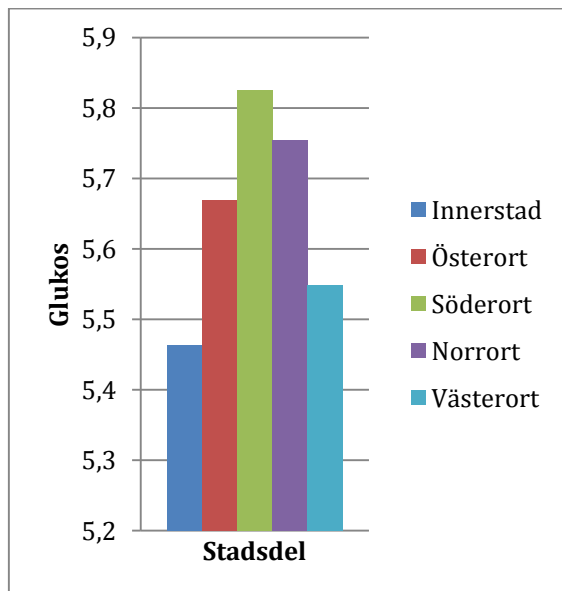
Maria Nastase Mannila, studieläkare och forskare inom SCAPIS, Karolinska Universitetssjukhuset, telefon 070-76 213 22 86 maria.nastase.mannila@ki.se

Statistik över hittills genomförda undersökningar i Stockholm (källa: SCAPIS)

För exakta värden, för muspekaren över staplarna.



Övervikt = BMI > 25, Fetma = BMI > 30



2 blodsockermätningar efter varandra ≥ 7 mmol/L talar för diabetes

Hjärt-Lungfonden bildades 1904 i kampen mot tuberkulos (tbc). Hjärt-Lungfonden samlar in och delar ut pengar till vinnande hjärt-lungforskning och arbetar för ökad kunskap om forskningens betydelse. Hjärt-Lungfonden är den största fristående finansiären av svensk hjärt-lungforskning. Verksamheten är helt beroende av gåvor från privatpersoner och företag. Insamlingskonton: pg 90 91 92-7 och bg 909-1927. www.hjart-lungfonden.se